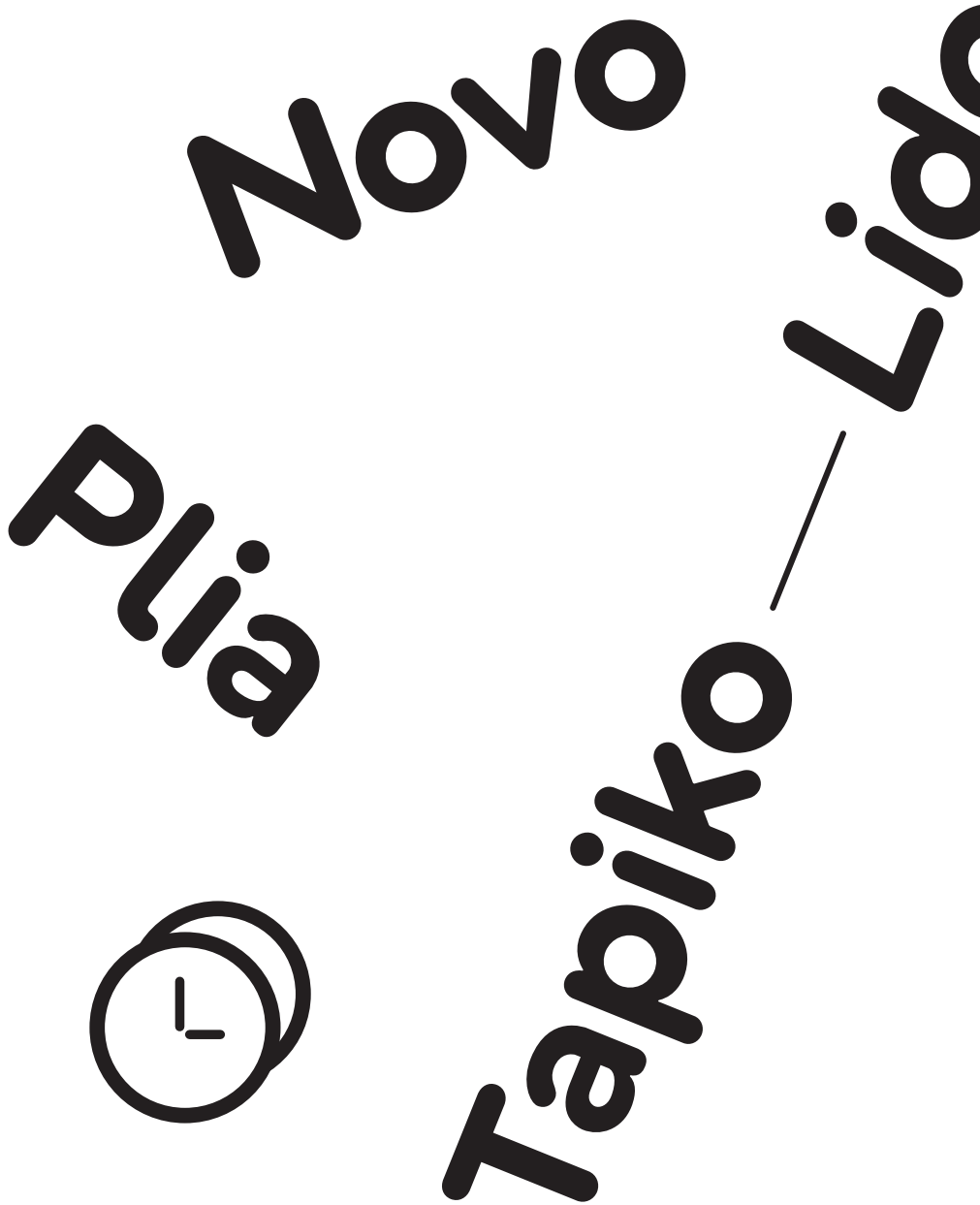


Novo
Pli
Tabiko — Lido



GEOMETRICALLY SHAPED

The intention of creating an entire alphabet from a few shapes is a design challenge — problem solving at its purest.

Novo

Novo Bold
Novo Medium
Novo Regular
Novo Light

Novo Bold Italic
Novo Medium Italic
Novo Regular Italic
Novo Light Italic

A A ^ B C D E F G H I J K L M N
O O O P P Q R S T U V W X Y Z
a b c d e f g g h i j k l m n o p q r s t u v w x y z
0 1 2 3 4 5 6 7 8 9 0

! ; i ? i i @ & ... * • « « « » » < > > { { [[((. ,))]] } } ' ' " :
' ; , , " " + ‡
- - - - - _ _ _

— ¶ # \$ € £ / ! ™ © ® ™ ℙ ° ª % ‰
+ - ± ÷ × = Δ π Ω ∏ ∑ √ ∫ μ ^ ¬ ≈ ≠ ≤ < > ≥ ¼ ½ ¾ ¹ º ³

À Á Â Ã Ä Å Æ Ç È É Ê Ë Ì Í Î Ï Ñ Ò Ó Ô Õ Ö Ø Ù Ú Û Ü Ý Þ ß à á â ã ä å æ ç è é ê ë ì í î ï ð ñ ò ó ô õ ö ø ù ú û ü ý þ ß à á â ã ä å æ ç è é ê ë ì í î ï ð ñ ò ó ô õ ö ø ù ú û ü ý þ ß

à á â ã ä å æ ç è é ê ë ì í î ï ð ñ ò ó ô õ ö ø ù ú û ü ý þ ß à á â ã ä å æ ç è é ê ë ì í î ï ð ñ ò ó ô õ ö ø ù ú û ü ý þ ß à á â ã ä å æ ç è é ê ë ì í î ï ð ñ ò ó ô õ ö ø ù ú û ü ý þ ß

← ← → → ↑ ↑ ↓ ↓ ↖ ↗ ↘ ↙ ↘ ↙

Novo je korporátní, geometricky konstruované textové písmo navržené pro projekt NANOVO, prodávající český design především nábytek a užité umění z 60., 70., a 80. let.

Novo je tvarovým derivátem z již používaného logotypu, který nese prvky geometričnosti a odkazuje tak na dobu vzniku většiny značek a výrobků, které jsou obsaženy v repertoáru NANOVA. Jedna z podmínek při navrhování písma byla, aby se jím dal samotný logotyp psát.

Jako pilíře abecedy stály tedy verzálky N, A, O a V, které definovali duktus řezu Medium, proporci a charakter jakým směrem se bude celá abeceda udávat včetně alternativních znaků, které jsou patrné už v logotypu a jejich škála se vztahuje pouze na znaky O a A ve skrmomně střídém množství.

Tučná verze Novo Bold vznikla

nasílením výchozího Medium řezu. Poté následoval Light a samotné interpolace mezi nově vzniklým lehkým a tučným řezem napomohli ke zrození nově doplňujících Medium a Regular variant.

Písmo Novo je k dispozici v řezech Light, Regular, Medium, Bold a jejich nakloněných verzí.

Quick
Brown
Fox
Jumps
Over The
Lazy
Vrudaag

40 pt

NAPAKO™
Braun typ 4934
***Nanovo®*, 399 €**

30 pt

LAMPA LIDOKOV
Židle K-03, Tesla
Design—Durability
“Möbeldesignerin”

20 pt

PRIM KALIBR 66, 1958-1970
TESLA DZ9/11 & Židle K03
Längen von Schläuche 18
Mlýnek na kávu BRAUN: 399 €
Tubular metal furniture begins
in earnest in 1909.

10 pt

The history of tubular metal furniture begins in earnest in 1909 when an Italian manufacturing company called Dalmine began manufacturing seamless steel tubes commercially. Thus making tubular metal truly accessible and inexpensive. The Bauhaus era Modernist designers were fervent adherents to the cause of 'Design for the masses' - making this and other durable, light weight and inexpensive materials like molded plywood - their favored media. *Manufacturing of this new material spread worldwide through the first half of the 20th Century. In 1914 a Japanese company called Nippon Kokan Kabushiki-gaisha (NKK) began manufacturing seamless steel tubes, and in 1954 two manufacturing companies opened in Latin America - Tamsa in*

8 pt

Der Artikel der Möbel der anwesenden Erfindung, wie in den Zeichnungen veranschaulicht, ist in Form einer Couch oder eines Betts, die einen rechteckigen unteren Rahmen haben, der von vier verlängerten gekennzeichneten Mitgliedern 10, 12, 14 und 16 gebildet wird. Diese verlängerten membersdefine ein geöffneten unteren Bereich für die Couch. *Eine Länge von Schläuche 18 wird an jeder Ecke des unteren Rahmens zur Verfügung gestellt, der von den länglichen Mitgliedern gebildet wird, und die länglichen Mitglieder verlängern in die entsprechenden Längen von Schläuche in der Reibungsverpflichtung, damit die Längen von Schläuche Koppelung Mittel an jeder Ecke des rechteckigen Rahmens festsetzen.* Die Couch schliesst auch vier ue-förmig längliche Mitglieder 20A, 20B, 20C, innen gestützt zu werden 20D, die in entsprechende Enden der Längen von Schläuche 18 in der Reibungsverpflichtung verlängern, oder überschuss, die Längen oder Schläuche 18 ein, damit jedes U-shapedelongated Mitglied einen seitlichen Rahmen definiert aufwärts und, der nach aussen von der Fläche der Unterseite schräg liegt. Ein Stück Segeltuch 22 oder anderes passendes Material ist ausgedehnter überschuss

7 pt

Voilà une information qui va certainement susciter le débat. On connaît la haine légendaire qu'entretenait Steve Jobs vis-à-vis d'Android, mais d'autres personnages clé d'Apple n'ont pas le même avis. Loin de là. Compagnon de route de Jobs, cofondateur d'Apple, Steve Wozniak s'est ainsi illustré dans une interview accordée au Daily Beast en expliquant qu'Android a des qualités que n'a pas l'iPhone. *"Cela ne marche pas"* L'expert qui utilise à la fois un iPhone et un Galaxy Nexus nuance en précisant que l'iPhone vise le grand public et que le smartphone demeure son "téléphone numéro un". "L'iPhone est le mobile le plus rassurant. Pour les gens qui ont peur de la complexité, c'est un téléphone facile à utiliser qui fait ce que vous attendez de lui". Pour autant, Wozniak aimerait que son iPhone "fasse tout ce qu'Android fait". Concrètement, le cofondateur apprécie particulièrement dans Android le système intégré de navigation GPS, la commande vocale, la plus grande variété de fonctionnalités disponibles, l'autonomie de la batterie. *Wozniak en profite d'ailleurs pour tacler quelque peu Siri, le zélé assistant vocal de l'iPhone 4S qui selon lui ne fonctionne pas bien, en tout cas moins bien que celui d'Android. "J'ai un taux de reconnaissance moindre avec Siri qu'avec l'utilitaire équivalent intégré à Android, ce qui m'agace particulièrement", dit-il. "Avant, je pouvais demander à Siri : quels sont les cinq plus grands lacs de Californie? Et obtenir la réponse. Maintenant, cela ne*

9 pt This immediately inspired other furniture designers including Mies Van der Rohe and Lilly Reich, Marcel Breuer, and Eileen Gray to design their own cantilever, and / or tubular metal furniture. Mies and Reich designed the Brno Canteliver Armchair, Breuer designed the Wassily Armchair

12 pt **And so it was that she designed a chair for conversation - the B301 fauteuil dossier or 'slingback chair', a chair for relaxation - LC2 Grand**

20 pt **SHUNNING THE BEAUX-ART STYLE WITH ITS CLASSICAL ORNAMENTATION; SWAGS, GARLANDS AND**

10 pt **Shunning the Beaux-Art style with its classical...**

7 pt *Der Artikel der Möbel der anwesenden Erfindung, wie in den Zeichnungen veranschaulicht, ist in Form einer Couch oder eines Betts, die einen rechteckigen unteren Rahmen haben, der von vier verlängerten gekennzeichneten Mitgliedern 10, 12, 14 und 16 gebildet wird. Diese*

verlängerten membersdefine ein geöffneten unteren Bereich für die Couch. Eine Länge von Schläuche 18 wird an jeder Ecke des unteren Rahmens zur Verfügung gestellt, der von den länglichen Mitgliedern gebildet wird, und die länglichen Mitglieder verlängern

in die entsprechenden Längen von Schläuche in der Reibungsverpflichtung, damit die Längen von Schläuche Koppelung Mittel an jeder Ecke des rechteckigen Rahmens festsetzen. Die Couch schliesst auch vier ue-förmig längliche Mitglieder 20A.

12 pt **The use of steel was advertised at the fair as, "natural, therefore that the modern spirit should express itself in striking, radically different kinds of furniture and that furniture should be of steel...**

8 pt The Bauhaus era Modernist designers were fervent adherents to the cause of 'Design for the masses' - making this and other durable, light weight and inexpensive materials like molded plywood - their favored media. Manufacturing of this new material spread worldwide through the first half of the 20th Century. In 1914 a Japanese company called Nippon Kokan Kabushiki-gaisha (NKK) began manufacturing seamless steel tubes, and in 1954 two manufacturing companies opened in Latin America - Tamsa in Mexico and Siderca in Argentina. But it was back in Europe that the potential of this material for interior furnishings was first explored and exploited. In the 1920's Charlotte Perriand decided that she wanted to incorporate new modern materials in furniture design.

10 pt THE HISTORY OF TUBULAR METAL FURNITURE

The history of tubular metal furniture begins in earnest in 1909 when an Italian manufacturing company called Dalmine began manufacturing seamless steel tubes commercially. Thus making tubular metal truly accessible and inexpensive. The Bauhaus era Modernist designers were fervent adherents to the cause of 'Design for the masses' - making this and other durable, light weight and inexpensive materials like molded plywood - their favored media. Manufacturing of this new material spread worldwide through the first half of the 20th Century. In 1914 a Japanese company called Nippon Kokan Kabushiki-gaisha

8 pt Der Artikel der Möbel

Der anwesenden Erfindung, wie in den Zeichnungen veranschaulicht, ist in Form einer Couch oder eines Betts, die einen rechteckigen unteren Rahmen haben, der von vier verlängerten gekennzeichneten Mitgliedern 10, 12, 14 und 16 gebildet wird. Diese verlängerten membersdefine ein geöffneten unteren Bereich für die Couch. Eine Länge von Schläuche 18 wird an jeder Ecke des unteren Rahmens zur Verfügung gestellt, der von den länglichen Mitgliedern gebildet wird, und die länglichen Mitglieder verlängern in die entsprechenden Längen von Schläuche

in der Reibungsverpflichtung, damit die Längen von Schläuche Koppelung Mittel an jeder Ecke des rechteckigen Rahmens festsetzen. Die Couch schließt auch vier ue-förmig längliche Mitglieder 20A, 20B, 20C, innen gestützt zu werden 20D, die in entsprechende Enden der Längen von Schläuche 18 in der Reibungsverpflichtung verlängern, oder überschuss, die Längen oder...

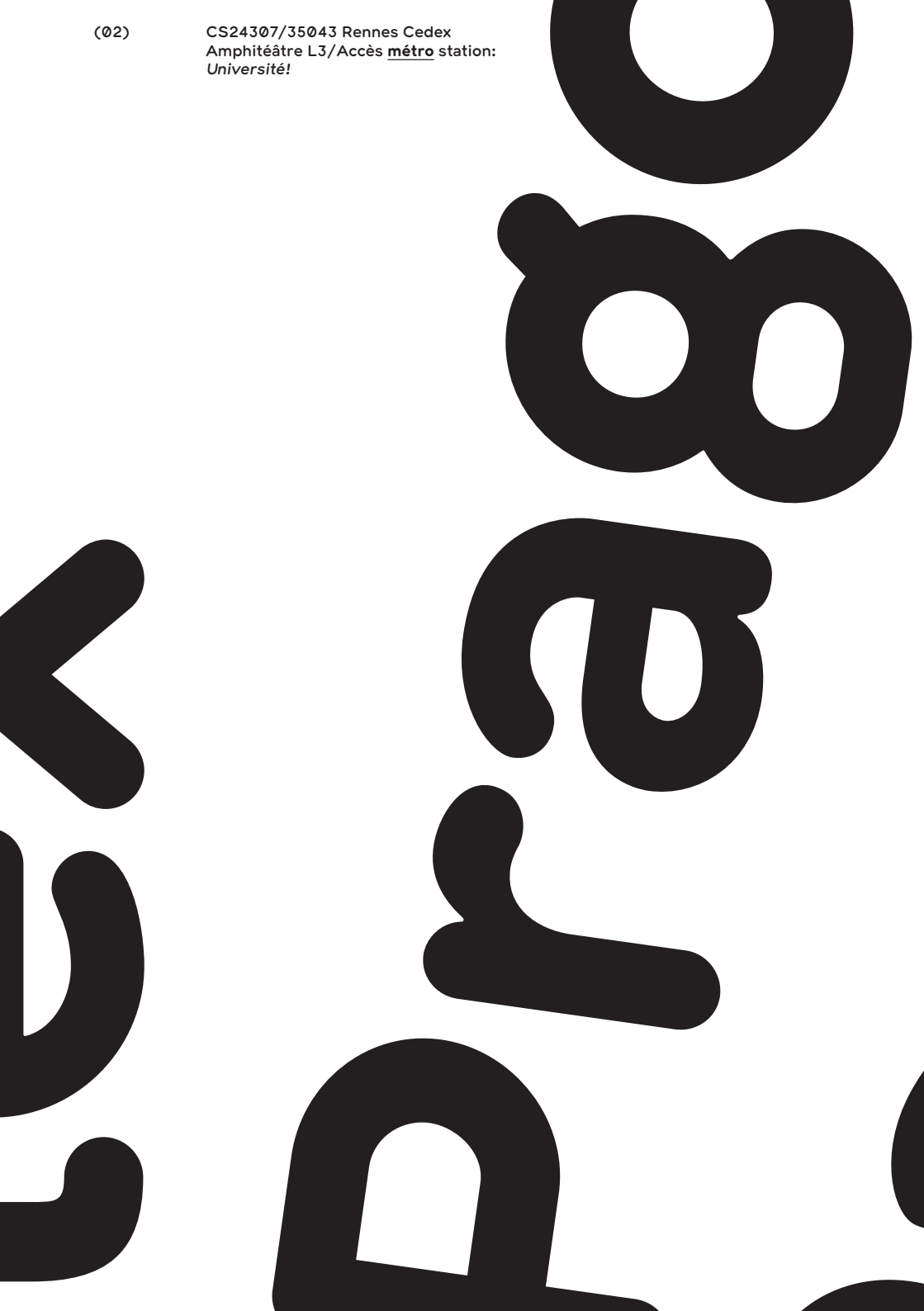
7 pt The Bauhaus Era

Modernist designers were fervent adherents to the cause of 'Design for the masses' - making this and other durable, light weight and inexpensive materials like molded plywood - their favored media. Manufacturing of this new material spread worldwide through the first half of the 20th Century. In 1914 a Japanese company called Nippon Kokan Kabushiki-gaisha (NKK) began manufacturing seamless steel tubes, and in 1954 two manufacturing companies opened in Latin America - Tamsa in Mexico and Siderca in Argentina. But it was back in Europe that the potential of this material

for interior furnishings was first explored and exploited. *In the 1920's Charlotte Perriand decided that she wanted to incorporate new modern materials in furniture design. Shunning the Beaux-art style with its classical ornamentation; swags, garlands and columns she chose a radical and courageous new approach. She turned her garret style Parisian apartment into a workshop and proceeded to design and build metal tubular furniture, out of chrome and aluminum for a "machine age interior". In 1927, having designed and built enough work for an exhibition, she held a show at the Salon D'Automne. Her rooftop bar design and its furnishings created*

quite a stir, and ultimately prompted Le Corbusier to hire her as a furniture designer for his Atelier. Le Corbusier asked that she design furniture that was an extension of the human body. "object-members" were intended to serve specific human needs. And so it was that she designed a chair for conversation - the B301 fauteuil dossier or 'slingback chair', a chair for relaxation - LC2 Grand Confort, was the square-shaped leather upholstered chunky armchair LC2 Grand Confort and a chair for sleeping - B306 chaise lounge. All

Detta hotell ligger bara 4 minuters promenad från slottet i Oslo. Här erbjuds gratis tillgång till gym, pool och bastu samt underbar utsikt över staden och fjorden från cocktailbaren på 21:a våningen.



[48]

Der Artikel der Möbel der anwesenden Erfindung, wie in den Zeichnungen veranschaulicht, ist in Form einer Couch.

ke
o

u
i
n
o

- 4 Křeslo Napako
- 5 Židle Peem
- 6 Lampa Elektrosvit
- 7 Prim Automat
- 8 Kovový Lustr
- 9 Chromovaná židle
- 10 Nástěnný věšák
- 11 Stojací lampa
- 12 Váza DO NOT LITTER
- 13 Minox 35 ML
- 14 Židle Vertex
- 15 Dřevěná komoda
- 16 Braun Typ 4934
- 17 Skleněný popelník
- 18 Prim-Kalibr 66
- 19 Pracovní lampa
- 20 Komoda se šuplíky
- 21 Křeslo Peem
- 22 Průmyslová lampa
- 23 Kožená peněženka
- 24 Koberce
- 25 Hodiny Pragotron
- 26 Židle Casteli
- 27 Tesla DS 3600
- 28 Mlýnekna kávu Braun
- 29 Šachové hodiny Garde
- 30 Stolek s barem
- 31 Moka servis Nefertiti
- 32 Digitální hodinky Prim
- 33 Polstrované křeslo
- 34 Lampa Lidokov S630
- 35 Hodiny Sankyo
- 36 Kovový lustr
- 37 Čalouněná židle
- 38 Lampa Polam-Meos
- 39 Lampa Tesla DZ9/11
- 40 Židle KO3
- 41 Tapisérie Tapiko
- 42 Pragotron C 301
- 43 Plastová židle Plia
- 44 Kovona Z370
- 45 Hrníčky Simax
- Lustr UFO

Náš zájem začíná bruselskou Světovou výstavou EXPO 58, která se v povědomí Čechů a Slováků těší výjimečnému postavení. Důvodem je nejen historická situace a silně prožívaný úspěch československé reprezentace, ale také propojení naší expozice s novou vlnou v oblasti designu a užitého umění, jež je od té doby známa jako „bruselský styl“.

Ten si svou jednoduchostí, optimistickou barevností a uvolněným a inovativním přístupem získal srdce nejen tehdejších obyvatel Československa, ale je stále schopen oslovit i dnešního náročného zákazníka. Naopak období následující dekády a tehdejší produkce jsou u nás vnímány veskrze negativně. Vzhledem k dobovým politickým okolnostem je to pochopitelné, stejně tak ale i nespravedlivé.

Jsmo přesvědčeni, že umění a design 70. a následujících 80. let má své nesporné kvality a patří jim nezastupitelné místo v dějinách české kultury 20. století.

Zároveň oceňujeme kvality tehdejšího industriálního designu, který, ač byl běžným člověkem kvůli své nedostupnosti a dobovým standardům opomíjen, může dnešnímu zákazníkovi nabídnout nečekaný estetický zážitek. Jedním z cílů našeho projektu je i podrobné zmapování tehdejší nabídky, její obhajoba a propagace „odpolitizovaného“ pohledu na ní. Styl těchto epoch se nám podvědomě vryl pod kůži již v dětství; aniž bychom si to uvědomovali, ovlivňovaly nás jednoduché tvary hraček, které dávaly mnohem větší prostor pro naši imaginaci, ale i městské prostředí, ve kterém jsme vyrůstali a které masivně formovala výstavba z 60. a 70. let. V roce 1974 byl zahájen provoz pražského metra, o rok později byl otevřen OD Máj. Tento kladný vztah k nekomplikovaným věcem obdařeným ladnými tvary v nás zůstal a my jsme se jimi začali postupně znovu obklopotvat. Z toho nakonec vzešla i idea našeho konceptu nabízet tyto předměty a propagovat jejich estetiku, která je dle našeho názoru neprávem opomíjena. Předměty, které v našem, prozatím jen internetovém, obchodě nabízíme, samozřejmě necháváme v co nejpůvodnějším stavu. Pouze pokud se zub času podepsal na jejich funkčnosti, snažíme se citlivými zásahy tuto jejich užitost hodnotu obnovit. Naším cílem je tedy umožnit těmto zapomenutým skvostům plnohodnotný návrat do každodenního života, aby byly schopny sloužit stejně dobře, jako v době svého vzniku.

[16]

Světle modrá židle Vertex. Sklolaminátová skořepina na kovové konstrukci. Původní dobrý stav, sedák na několika místech poškrábaný (foto na požádání). Výška 85,5 cm, rozměry sedáku 40 x 35 cm.

[17]

Náramkové hodiny Prim „televize“ se strojkem kalibr 96 s automatickým nátahem, s ukazatelem datum; 21 kamenů. Nový kožený pásek. Po celkové revizí. Československo. 70. – 80. léta.

[19]

Dřevěná komoda s posuvnými dveřmi (bílá a růžová). Vnitřní prostor je rozdělen polici na dvě části. Velmi dobrý stav, nepatrné odřeníny. Společně s komodou se šuplíky a stolem (foto na požádání) tvoří celek (obývací pokoj, dívčí pokoj...). Československo, 60. – 70. léta.

[20]

Celokovová lampa s posuvným ramenem. Stínidlo lze polohovat do různých směrů. Lampu navrhl v 70. letech Josef Hürka, který pracoval pro firmu NAPAKO. Lampa je v dobrém stavu po výměně elektroinstalace. Na stínidle je pár drobných prasklinek – nemá vliv na funkčnost.

III.

**Numeer 10
Opening 19.30 Uur
Vrudaag 7 — October 2011:
Paats delict presenteert
plaatsdelict.com**

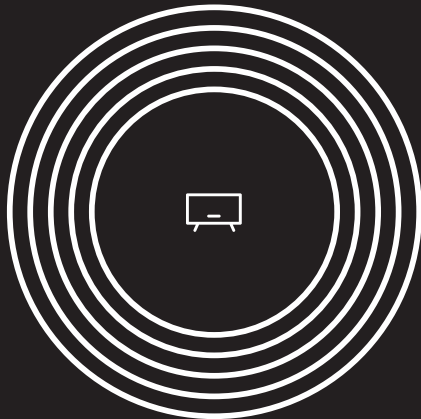
Tatint, qui acid qui totaque autessimenti te prent.

Pei ipsam, omnim aliatque natus.

Unt voluptatur abore pore nusdae essitatia cus in nimus velis delitas pelignim rem il et, ute sit, que
omnihilit ut am quissecum et rerupicienda sam reped et adictatium valorit in rem apelest.

in de paraplufabrik

Tomnihilit ut am quissecum et rerupicienda sam reped et adictatium valorit in rem apelest,



**QUICK
BROWN
FOX**

JUMPS

 **VER/THÊ**

LAZY

VRÜDAÁG

?

ly for those who make a career from type c
the Latin alphabet is not simply a collection
lar elements. A purely geometric solution i
rt passage of text, with a certain combinatio
characters, may work, but once set in several
of text the faults are much easier to spot. A
ace composed of strict geometric rules can
subtle details and relationships between wh
and stroke widths that have developed ove
ries. Quirky characters that look great in isc
can snag the eye when repeated in a block
t. Attempting to apply exactly the same set
es to each letter is similar to handing out th
size clothes to a random selection of adults
will have excess baggy sleeves, others will
n tight, and some will barely squeeze over
eads. To solve this problem the pattern has
adjusted for each character, without losing
f the overall design. As you make adjust-
to the new characters, these changes echo

Vertex
Casteli
Napako
Pragotron



LR
MB

Vertex
Casteli
Napako
Pragotron

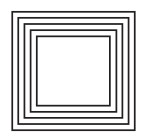
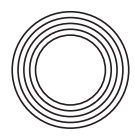
Vertex
Casteli
Napako
Pragotron

Vertex
Casteli
Napako
Pragotron

chair — (a)
table — (empty)
table — (b)

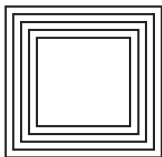
Le Corbusier asked that she design furniture that was an extension of the human body “object-members” were intended to serve specific human needs.

Vertex
Casteli
Napako
Pragotron

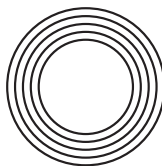


I
L  VE
NΛP AK 

A



B



SKLENĚNÝ LUSTR

2500 Kč/98 €

Sklo, kov — 54 x 54 cm

Kusů k dispozici 1

Závěsné osvětlovací interiérové těleso se stínidlem s barevným potiskem. Lustr ve velmi dobrém stavu, stínidlo je bez poškození. Československo, 60. let 20. století.

KOMODA SE ŠUPLÍKEM

2400 Kč/94 €

Dřevo, sklo — 65 x 55 x 32cm

Kusů k dispozici 1

Menší komoda (výška 65 cm) se jedním šuplíkem a úložným prostorem s poličkou. Na vrchní části s lesklou černá deska z opalového skla. Velmi dobrý stav. Československo 70. – 80. léta.

LAMPA ELEKTROSVIT

1900 Kč/75 €

Kov, dřevo — 47 x 19 x 19 cm

Výrobce Elektrosvit

Kusů k dispozici 1

Kovová lampa Elektrosvit Typ 10434 s dřevěným podstavcem a nastavitelnou polohou stínidla. Tento typ lampy se používali výhradně v továrnách a jiných průmyslových provozech. Po revizi elektroinstalce. Československo, 70. – 80. léta.

NÁSTĚNNÁ LAMPA

1600 Kč/63 €

Hliník — 25,5 x 9 cm

Výrobce Honsel

Kusů k dispozici 2

Nástěnná lampa (25,5 cm v průměru) s oranžovým lakem, ve velmi dobrém stavu. K dispozici 2 kusy. Cena za jeden kus. Německo, 70. – 80. léta.

PRIM AUTOMAT

3900 Kč/151 €

Plast, kov, kůže — 4 x 4 x 1

Výrobce Prim - Elton

Kusů k dispozici 1

Náramkové hodiny Prim „tel-evize“ se strojkem kalibr 96 s automatickým nátahem, s ukazatelem datum; 21 kamenů. Nový kožený pásek. Po celkové revizi. Československo, 70. – 80. léta.

CHROMOVANÁ ŽIDLE

2500 Kč/100 €

Kov/dřevo — 83 x 40 cm

Kusů k dispozici 1

Židle tzv. „pérovka“ z ocelových pochromovaných trubek je vysoká 83 cm a sedák je ve výšce 44 cm. Domníváme se že, židle pochází od Antonína Šámala,

kteří vyráběl kovový nábytek v Praze. Židle nese známky používání, na opěradle i sedáku je dřevo na několika místech poškrábáno jinak zachovalý funkční stav. Československo 50.-60. léta.

NÁSTĚNNÝ VĚŠÁK

1800 Kč/70 €

Kov/dřevo — 30 x 25 x 20 cm

Výrobce IKEA

Kusů k dispozici 1

Nástěnný věšák z černě lakovaného kovu. Obloukové rameno spojené s rotující koulí s 8 háčky střídavých délek. Rameno je kovové a koule s háčky dřevěná. Jedná se o přesnou repliku původního návrhu od Osvalda Borsaniho ze 70. let. Repliku prodávata IKEA v 90. letech po jménem MINA.

STOJACÍ LAMPA

3000 Kč/116 €

Kov — 141 x 35 cm

Výrobce Napako v.d., Praha

Kusů k dispozici 1

Celokovová lampa s posuvným ramenem. Stínidlo lze polohovat do různých směrů. Lampu navrhl v 70. letech Josef Hůrka, který pracoval pro firmu NAPAko. Lampa je v dobrém stavu po výměně elektroinstalace. Na stínidle je pár drobných prasklinek – nemá vliv na funkčnost.

VÁZA DO NOT LITTER

1250 Kč/50 €

Porcelán — 14,5 x 6 cm

Výrobce Rosenthal

Kusů k dispozici 1

Váza v podobě pomačkané plechovky. V naprosto perfektním stavu. Průměr 6 cm, výška 14,5 cm. Rosenthal, Studio Line, z edice „DO NOT LITTER“. Německo, 80. – 90. léta.

STOJACÍ LAMPA

2900 Kč/115 €

Plast, kov — 150 x 50 cm

Kusů k dispozici 1

Lampa se dvěma světly na chromované kovové tyči, výška 150 cm Stínidla jsou vyrobená z tenkého plastu, průměr 20 cm. Původní, velmi dobrý stav. Evropa, 70. léta.

HODINY GUZZINI

1100 Kč/42 €

Plast, kov — 30 x 30 cm

Výrobce Guzzini, Itálie

Kusů k dispozici 1

Nástěnné hodiny s plastovým ciferníkem s bateriovým stro-

jkem poháněným jednou AA baterií. Výrobce Guzzini. Průměr ciferníku 30 cm, výška cca 2 cm. Výborný stav. Itálie, 70. – 80. léta.

MINOX 35ML

3250 Kč/127 €

Kov, plast — 100 x 62 x 31mm

Výrobce Minox, Germany

Kusů k dispozici 1

Nejmenší průmyslově vyráběný plnofotomatový fotoaparát na 35mm film včetně originálního koženého pouzdra. Ideální kapselní fotoaparát, váha pouhých 180g. Objektiv 35mm f2.8 s manuálním ostřením. Expozice automatická, nebo prioritá clony. Rychlost závěrky: 1/500 až 2 sec. Citlivost filmu: ISO 25 až ISO 400. Samospoušť: 8 sec. Baterie: 1.5V SR44. Fotografie z tohoto fotoaparátu ZDE. Německo, 1986.

ŽIDLE VERTEX

1900 Kč/76 €

Laminát/kov — 85,5 x 40 x 35 cm

Výrobce Vertex n.p.

Kusů k dispozici 1

Světle modrá židle Vertex. Sklolaminátová skořepina na kovové konstrukci. Původní dobrý stav, sedák na několika místech poškrábaný (foto na požádání). Výška 85,5 cm, rozměry sedáku 40 x 35 cm. Československo, 70. – 80. léta.

DŘEVĚNÁ KOMODA

4900 Kč/195 €

Dřevo, umakart — 110x76x43,5 cm

Výrobce Interier Praha

Kusů k dispozici 2

Dřevěná komoda s posuvnými dveřmi (bílá a růžová). Vnitřní prostor je rozdělen policí na dvě části. Velmi dobrý stav, neapatrně odřeniny. Společně s komodou se šuplíky a stolem (foto na požádání) tvoří celek (obývací pokoj, dívčí pokoj...). Československo, 60. – 70. léta.

BRAUN TYP 4934

3200 Kč/126 €

Plast, kov — 15x8,5x8 cm

Výrobce Braun AG

Kusů k dispozici 1

Plastové překlápěcí hodiny s alarmem (alarm nefunkční). Budík navrhl v roce 1972 Dietrich Lubs. Vyráběl se i model 4935, s kalendářem místo alarmu. V jednom rohu je malá prasklina, která nijak neomezuje používání Západní Německo, 70. – 80. léta.

DO NOT

BY CUTTING AND PASTING MODULAR
Elements it's common to make many characters
the same width, but this creates widely different
white spaces inside each character.

LITTER.

After World War II, profound changes in design and manufacturing moved the center of progressive development of metal furniture from Europe to the United States.

Catalogue

(A→B) — [C→D]

{E→F} — (G→H)

{I→J} — [K→L]

löGE a Burning Man in Brugge !

**Simax
Napako
Vertex**

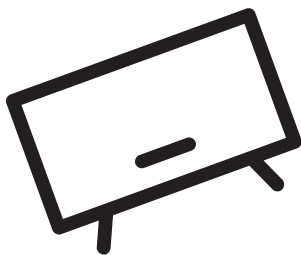
**PeeM
Polam-Meos
Nefertiti**

Simax, Napako, Polam-Meos, Vertex,
Pragotron, Lidokov, Tapiko, Nefertiti, Peem,
Testa, Braun, Plia, Casteli, Garde, Prim.

Lampa Elektrosvit, Prim Automat, Kovový
Lustr, Chromovaná židle, Nástěnný věšák,
Stojací lampa, Váza DO NOT LITTER.

Elektrosvit

PeeM



Vertex

Simax, Napako, Polam-Meos, Pragotron,
Lidokov, Tapiko, Nefertiti, PeeM,
Tesla, Braun, Plia, Casteli, Garde, Prim.

Lampa Elektrosvit, Prim Automat, Kovový
Lustr, Chromovaná židle, Nástěnný věšák,
Stojací lampa, Váza „DO NOT LITTER“.